

QMSOFT

Software para el control de medios de prueba

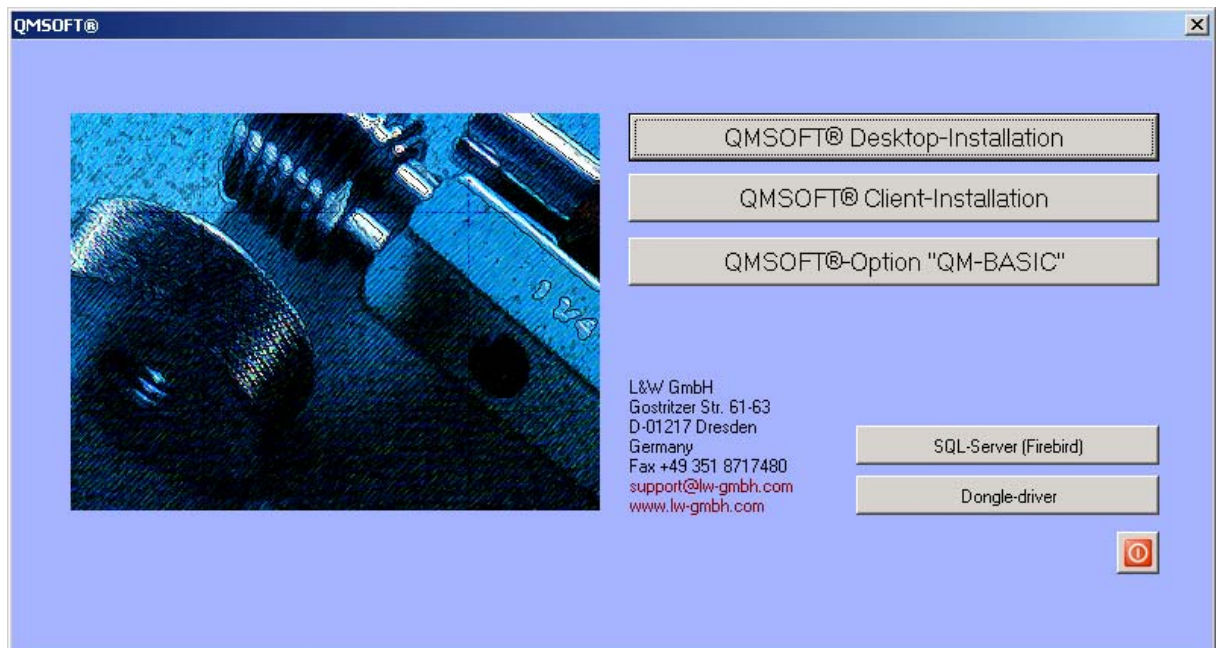
I.1 Instalación de QMSOFT

La Software se suministra en CD-ROM. La instalación inicia automáticamente cuando tiene activada la función de autoarranque en su letra de la unidad de CD-ROM. En el caso en que la instalación no arranquese automáticamente, active manualmente la rutina de instalación <SETUP.EXE>. El proceso de instalación, por gran parte, se autoexplica, siga simplemente las instrucciones del diálogo en la pantalla.

¡Preste atención que para una instalación sin problemas hay que iniciar la sesión en el ordenador en el modo <administrador del sistema>!

Cliente o servidor ?

Después de poner en marcha el proceso de instalación aparecerá en la pantalla la ventana siguiente:



Pantalla: Selección del tipo de instalación

La selección aquí efectuada es decisiva para el futuro funcionamiento del sistema de programa.

Es importante: Para programas que contienen funciones de bancos de datos es necesaria, en general, una instalación de un **servidor SQL de banco de datos**. De consecuencia se necesita siempre un servidor de banco de datos SQL cuando se utiliza la administración de medios de prueba **QM-MANAG** o los programas **QM-BLOCK** (prueba de medidas finales) o **QM-PIN** (control del pasador de prueba). Los últimos dos programas emplean las funciones del sistema de administración de los medios de prueba QM-MANAG para la administración de las cajas para medidas finales, juegos de pasadores etc..

Para dar una explicación satisfactoria es preciso hacer una breve digresión en la arquitectura del programa.

La administración de los medios de prueba QM-MANAG del sistema QMSOFT es un así llamado **Client/Server System**.

Eso significa que el programa, en el que usted trabaja como usuario y introduce sus datos, es el <cliente> que recibe las exigencias (entradas, consultas etc.) respecto al banco de datos y las transmite luego al <servidor del banco de datos SQL> para su verdadera ejecución.

Este <servidor de banco de datos SQL> puede ser instalado en su puesto de trabajo local, así como en un ordenador servidor en la red.

El sentido real del servidor del banco de datos es naturalmente estar instalado en un <servidor> y recibir ahí las exigencias de varios <clientes>, o sea de varios usuarios en una red.

Si no trabaja en una red y sólo usted recurre al banco de datos como único usuario, elija la opción **<instalación en la sobremesa QMSOFT®>**. En este caso se instala el servidor del banco de datos directamente en su ordenador como **<servidor local>**.

Si quiere depositar los datos de los medios de prueba en un ordenador servidor para que varios usuarios puedan recurrir a la administración de los medios de prueba o para la integración de los datos en un memorización protegida central, seleccione aquí la opción **<instalación cliente QMSOFT®>**. La instalación del cliente puede ser también utilizada, si quiere utilizar sólo los programas de prueba QMSOFT® sin la función del banco de datos.

Atención: Para la instalación como <cliente> se presupone, por supuesto, la existencia de un servidor de banco de datos para el futuro funcionamiento de la administración de los medios de prueba. Asegure, en consecuencia, que antes del arranque de la administración de los medios de prueba (compárese párrafo I.3.1. Configuración de la conexión del banco de datos) se haya llevado a cabo la instalación del servidor SQL en su servidor (Opción <servidor>). Si necesario, ¡aclare esa exigencia con su departamento informático!

La opción de instalación **< SQL (Firebird)>** instala exclusivamente el servidor del banco de datos <Firebird SQL>. No se instala ningún programa de aplicación o de medición.

La opción **<QMSOFT® - QM-BASIC>** sirve exclusivamente para la instalación del programa indicador de medidas para la conexión de un aparato de medición de longitudesc con el ordenador a través de una tarjeta contadora Heidenhain. No serán instalados programas de prueba QMSOFT.

Después de la selección del idioma del programa y de la aceptación de las condiciones de licencia determine el volumen de los programas a instalar. Aparecerá la siguiente ventana:



Pantalla: Selección del volumen de la instalación

Elija la opción **<completo>** que es usual para la instalación de QMSOFT. Esta opción de instalación contiene todas las componentes del sistema QMSOFT, con incluidos los necesarios programas auxiliares. Antes del arranque definitivo de la instalación se puede ver un esquema de los programas escogidos de manera que, en cuanto sea necesario, pueda volver a la instalación definida por el usuario.

Después de la selección de la unidad de medición <estándar> se activa la instalación, que sin problemas puede ser cambiada de nuevo.

I.2 Protección del software y la licencia del programa



A continuación de la instalación, todos los programas son operables por el momento en el así llamado modo <DEMO>. En el modo <DEMO> algunas de las funciones del programa están bloqueadas o sólo en parte pueden ser utilizadas.

Si han adquirido una versión del programa con licencia, se suministra también una así llamada <llave anticopia> (dongle) - el productor <Aladdin> denomina esta forma especial de dongle con <hardlock>. Este <dongle> se conecta a una (cualquiera) interfaz paralela en su ordenador **en dirección de la flecha estilizada** en la carcasa del conector. Cuando sea necesario se puede conectar el cable de la impresora directamente sobre el dongle. Normalmente no se verificará un perjuicio de la salida de la impresora. Para el caso de que surgieran problemas, póngase en contacto con nosotros. Por supuesto intentaremos solucionar su problema.

Atención: Cuando se utilizan Windows NT, Windows 2000 y Windows XP hay que instalar un controlador especial (controlador hardlock de la empresa Aladdin). La rutina de la instalación para este controlador se ejecuta automáticamente durante la instalación del programa QMSOFT.

Hay que prestar atención que la instalación de este controlador sólo se puede llevar a cabo sin problemas cuando se inicia la sesión como <administrador del sistema>.

Si una futura instalación manual del controlador es necesaria, proceda de la siguiente manera:

- inicio de la sesión como administrador del sistema
- ejecutar la aplicación <HLDRV32.EXE> en el directorio <Additional \ HARDLOCK> del disco QMSOFT32 (otra instalación se ejecuta automáticamente);

Para licenciar un programa QMSOFT se requiere la introducción del respectivo código de licencia. Haga clic con el ratón en el símbolo de la llave en la pantalla inicial de QMSOFT para realizar la liberación del programa.

Utilice la función <probar dongle> para controlar el correcto funcionamiento del dongle y la instalación correcta del controlador del dongle.

Por primero autorice el acceso al dongle a través de la introducción de su nombre cliente (introducir como mínimo 3 caracteres), del número dongle y del **número de serie de 16 números (Serial#)** que puede encontrar en la hoja anexa del código de licencia.

Pantalla: Autorización del <dongle>

A continuación haga clic en el botón <autorización> para realizar el registro del dongle.

Para la liberación de los programas singulares aparecerán respectivas indicaciones en la pantalla.

- ☛ Para cada programa con licencia, ¡introduzca el respectivo número de licencia y efectúe luego la liberación del programa mediante un **clic en el símbolo de la <llave>!**

QMSOFT®-Modul	Licence#	SubLicence#	
QM-MANAG professional	C16D115751F7B271		Gestión instrumentos de medida
QM-MANAG lite			lite version
QM-MANAG viewer			viewer version
QM-MANAG internet access			Internet-Option
QM-PLAIN	5F58F90044E46883		Averiguación calibres lisos
QM-PLAINCAL			Cálculo valor nominal calibres lisos
QM-THREAD	25DFC57A55C7F271	0D0C2BE2443C2971	Averiguación calibres enroscados
QM-THREADCAL 1			Cálculo valor nominal calibres enroscados 1
QM-THREADCAL 2			Cálculo valor nominal calibres enroscados 2
QM-THREADCAL 3			Cálculo valor nominal calibres enroscados 3
QM-GAUGEAL	79775F0C7F8DF629		Cálculo valor nominal calibres lisos/enroscados
QM-TAPTHREAD	333775734BF0B21F		Inspection of tapered thread gauges
QM-DIAL	80B8CBDE8A9AEEE3		Averiguación comparadores

Pantalla: Proceso de licencia de singulares componentes del programa

Salga del proceso de licencia mediante el botón ok.

I.3 Primero arranque del programa/ configuraciones de base

Después de la instalación del programa y de la realización de la licencia del programa hay que efectuar algunas configuraciones de base durante el primer arranque del programa.

Se trata de:

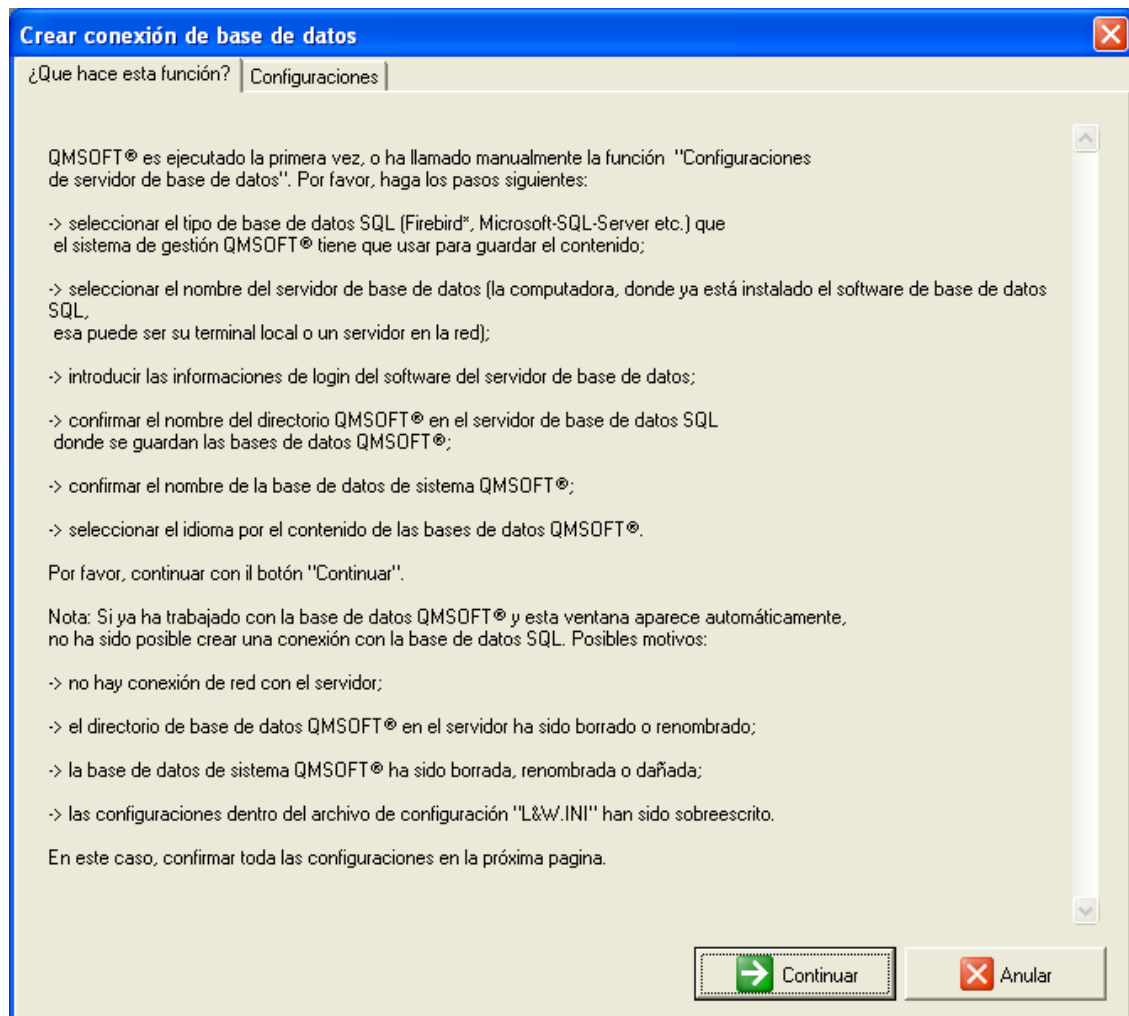
- a) Creación y configuración del banco de datos de los medios de prueba
 - (**ATENCIÓN:** ¡sólo necesario cuando se aplica la opción del programa para la administración de los medios de prueba QM-MANAG32 (DABAQ32) o programas para la prueba dimensional final QM-BLOCK o la prueba con pasador QM-PINI!);
- b) Configuración de la conexión con un aparato de medición (sólo necesario cuando se utilizan programas de medición QMSOFT)

I.3.1. Creación del banco datos, configuración de conexión del banco datos

Durante la instalación de los programas QMSOFT **no se instala** todavía un **banco de datos** para el sistema de administración de los medios de prueba.

Por ello, aparecerá un aviso de error que indica un fallo en la conexión con el banco de datos al activar, por primera vez, la administración de los medios de prueba. A continuación, y automáticamente, se pone en marcha el herramienta para la configuración del banco de datos.

En la pantalla aparece la siguiente ventana:



Pantalla: Diálogo inicial durante la creación de un nuevo banco de datos - explicaciones

Aquí se explican paso a paso las configuraciones que tiene que realizar para el siguiente diálogo. Eso se explicará más en detalle en la siguiente hoja de la documentación.

NOTA: Este diálogo aparecerá también cuando ya existe un banco de datos, pero por alguna razón no se podía llevar a cabo la conexión con este banco de datos. Algunas de las posibles causas de errores están elencadas en la ventana de la pantalla indicada.

Crear conexión de base de datos

¿Que hace esta función? Configuraciones

Tipo de base de datos SQL
 Firebird
 Firebird
 MS SQL-Server
 SERVER3 192.168.0.3 (Internetdienste)

☐ Buscar automáticamente los servidores de base de datos

Login
 SYSDBA

Password
 xxxxxxxxxx

Directorio de base de datos en el servidor de base de datos usado
 C:\PROGRAMME\QMSOFT32\DATABASES

Nombre de la base de datos de sistema QMSOFT®
 QMSOFT32_SYSTEM

Idioma del contenido de la base de datos
 Spanish

Comprobar conexión

Atrás Continuar Anular

Pantalla: Configuración de la conexión del banco de datos

Configuraciones para la creación de bancos de dato, conexión del banco de datos:

Tipo del banco de datos SQL: Actualmente se suporta el servidor del banco de datos Firebird (está incluido en el volumen del suministro de QMSOFT) y el servidor Microsoft SQL (desde la versión 8.0). Si quiere utilizar otros servidores para el banco de datos, dirijase, por favor, a nuestra empresa L&W GmbH.

[Configuración estándar: Firebird]

Nombre del servidor banco de datos SQL: Seleccione el ordenador en el cual tiene instalado su servidor banco de datos SQL. **[Configuración estándar: su ordenador local]**

A través de la opción <reconocer automáticamente servidor banco de datos SQL> puede comprobar en cual(es) de los ordenadores funciona ya el servidor de bancos de datos. Atención: ¡en redes más amplias esta función tarda más tiempo!

Nombre de registro del servidor y clave del servidor: Normalmente usted acepta esas configuraciones como están propuestas (cuando utiliza el servidor Firebird, configurado como estándar). **[Configuración estándar: aceptar sin modificaciones]** Una modificación es necesaria sólo cuando estas configuraciones fueron cambiadas en el servidor de banco de datos o cuando se utiliza otro servidor de banco de datos (p.e. MS-SQL).

- ☞ Cuando utiliza MS-SQL y ha obtenido el derecho para el acceso a MS-SQL, gracias a su autenticación Windows (los derechos de administrador en MS-SQL son necesarios para la creación de nuevos bancos de datos), ¡no hay que introducir el nombre de registro y la clave!

Directorio de datos físico **en el servidor SQL**: Marque aquí el directorio en el cual quiere guardar el banco de datos en el <servidor> (eso puede ser también su ordenador del escritorio) o donde está colocado ya.

[Configuración estándar: C:\Program files\QMSOFT32\Databases]

- ☞ ATENCION: Si el banco de datos se instala en un ordenador (servidor) separado este NO representa el directorio válido para su escritorio local.

El nombre del directorio hace en general referencia al <servidor>.

Nombre del banco de datos del sistema QMSOFT: Introduzca aquí el nombre del banco de datos del sistema QMSOFT. Hay que crear, en consecuencia, un archivo de banco de datos con este nombre en cuanto no exista ya

[Configuración estándar: QMSOFT32_SYSTEM]

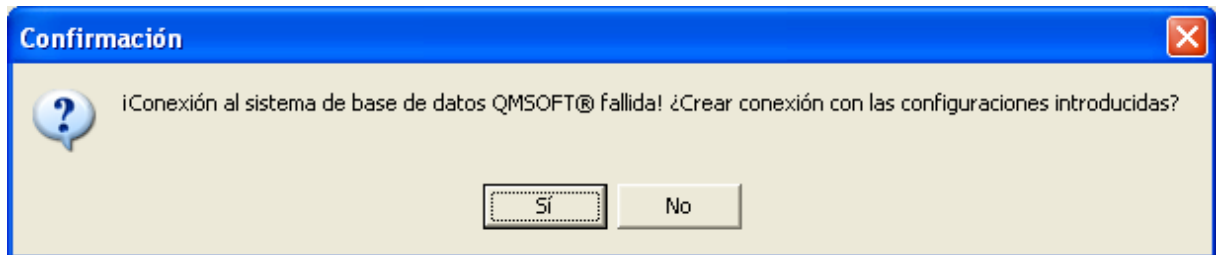
Idioma en el banco de datos: Seleccione aquí el idioma que quiere utilizar para la configuración del nuevo banco de datos. Una modificación posterior del idioma sólo en parte será posible y con mayor esfuerzo porque dentro del banco de datos instalado se encuentran informaciones que dependen del idioma

[Configuración estándar: "Spanish"]

- ☞ **¡En una instalación en un único escritorio (sobremesa) todas las configuraciones están fijadas ya de manera que pueda seguir inmediatamente en el programa pulsando sólo el botón <continuar>!**

En cuanto haya efectuado todas las configuraciones necesarias, haga clic en el botón <continuar>.

En el caso en que no encontrara el banco de datos indicado – en este caso será porque todavía no existe un banco de datos – aparece el siguiente diálogo:



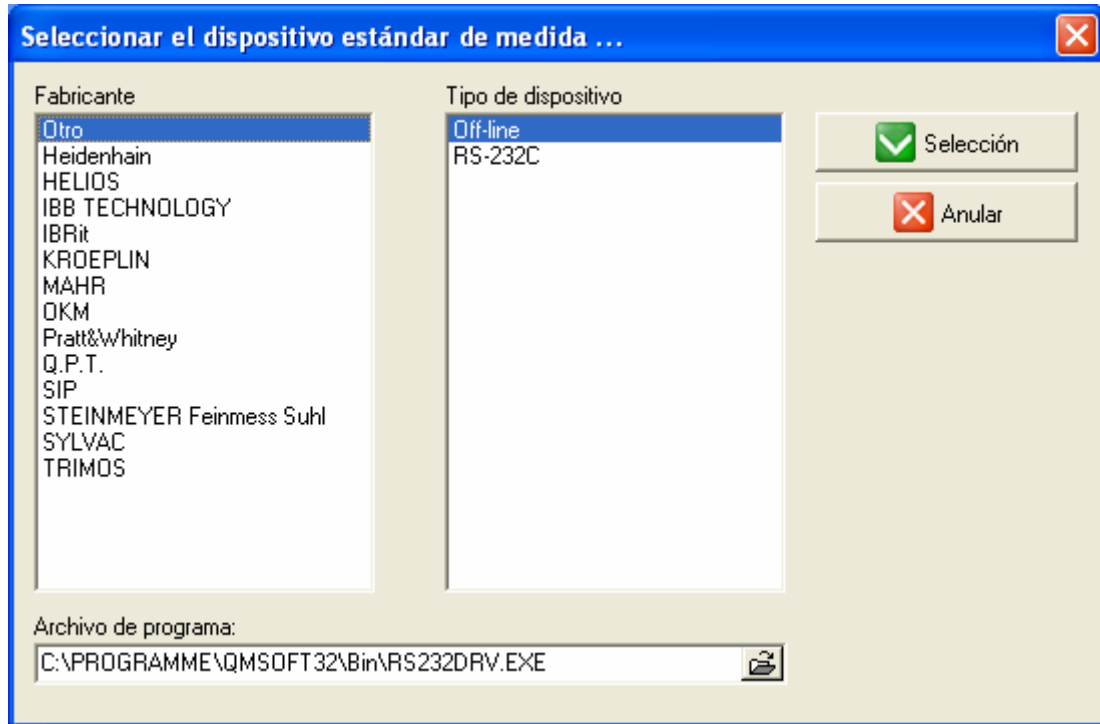
Pantalla: Aviso si la conexión del banco de datos no fuera posible.

Acepte aquí la instalación de un nuevo banco de datos. Después de la creación del banco de datos se activa la administración de los medios de prueba.

I.3.2. Configuración del acoplamiento del aparato de medición

El programa de medición del sistema QMSOFT tiene la opción de importar las medidas directamente de un aparato de medición conectado con un ordenador.

Para crear la conexión con el aparato de medición hay que seleccionar el respectivo programa indicador de medidas durante el primer arranque del programa de medición (véase pantalla).



Pantalla: Configuración del programa indicador de medidas para mediciones online

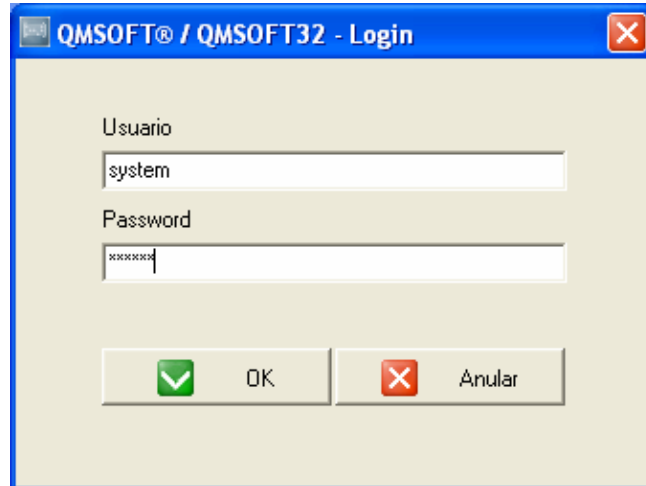
Si no dispone de un aparato de medición conectado con su ordenador, seleccione la opción <otros/offline>.

A continuación de la selección del productor del aparato y del aparato de medición aparece automáticamente el correspondiente programa indicador de las medidas en el campo <archivo del programa>. Cuando termine el diálogo mediante el botón <seleccionar> se efectuará una prueba si el programa pueda ser encontrado. En caso de que surgiera un fallo en aquel momento, se debe realizar manualmente la correspondiente selección del programa.

II.1 Estructura del sistema QMSOFT – los diferentes grupos del programa QMSOFT

Aquí se ofrecen un breve esquema respecto al sistema del programa QMSOFT así como unas informaciones de base sobre el manejo del sistema.

Activando el sistema QMSOFT en la pantalla, la siguiente ventana aparecerá:



Para el primer arranque del sistema introduzca ahora en los dos campos del sistema el texto <system> (preste atención al empleo de mayúsculas/ minúsculas). Utilice más tarde los datos de acceso instalados por usted o asignados al programa.

Nota: QMSOFT32 también se pone en marcha cuando no se introducen datos del usuario. En este caso el sistema requiere los datos de acceso para cada activación de los programas protegidos por clave.

En la próxima ventana del programa QMSOFT32 se ven grupos diferentes de símbolos del programa que reflejan la estructura funcional del sistema:



El sistema QMSOFT32 se compone de una serie de componentes singulares que cada vez pueden operar como programa único. Estos programas se clasifican en grupos diferentes de programa en dependencia de las funciones que tienen que realizar.

Nota: La documentación del usuario para cada programa particular se encuentra en el tópico del menú <ayuda | leer documentación> después de que haya activado el respectivo programa.

Programas de prueba:

sirven para el desarrollo de un proceso de prueba para un determinado grupo de tipos de medio de prueba (p.e. programa QM-DIAL (MESSFEIN32) para relojes indicadores de medición, relojes con agujas finas y aparatos de medición con palanca sensitiva);

Banco de datos:

sirven para guardar, administrar y evaluar los datos de los medios de prueba. Durante la activación del sistema del banco de datos aparece un cuadro de diálogo <abrir banco de datos>. Aquí puede elegir entre <BD alemán o español> y <LW DEMO alemán o español>. Es recomendable utilizar el estado de datos <BD> como su banco de datos <normal> para la administración de sus existencias de medios de prueba. El banco de datos <DEMO> contiene unos datos de ejemplo. Utilice este banco de datos para familiarizarse con el sistema.

Aparatos de medición:

sirven para la gestión del aparato de medición. Estos programas se utilizan para la importación online de las medidas en los programas de prueba. En dependencia de su aparato de medición empleado, utilice uno de los programas que serán presentados en lo sucesivo. Preste atención que en todos los programas de prueba, que quiere utilizar para la importación de datos online, esté configurado el programa correspondiente a su aparato de medición. Active, en consecuencia, el menú <configuraciones| configuraciones del programa> en el programa de prueba y controle la entrada en el registro <directorios> en el campo <programa indicador de medidas>. Para configurar otro programa indicador utilice, en cuanto sea necesario, el botón a la derecha del campo.



Se utiliza el programa <RS232DRV> para conectar los aparatos de medición con su ordenador a través de una interfaz en serie (RS232 Interface). El programa suporta gran parte de los tipos de interfaz aplicados en la producción industrial (Helios; Zeiss, Mahr, Heidenhain, Trimos, Sylvac y otros). En el caso en que quisiera importar medidas del aparato de medición, tendría que activar este programa antes y llevar a cabo la configuración de la interfaz en serie. En la documentación de este programa encontrará los parámetros de ajuste para los mayores tipos de la interfaz.



Los programas <IK121DRV> y <IK220DRV> soportan la medición cuando se emplean tarjetas interfaz informáticas de la empresa Heidenhain. Se suporta el tipo de tarjeta IK121 o IK220 del respectivo programa. Preste atención a la correcta configuración de los parámetros del programa.



El programa <SIPDRV> está proyectado especialmente para el soporte en aparatos de medición de longitudes SIP para realizar la conexión entre el programa de prueba QMSOFT y el programa del interfaz <LMC> SIP.

Otro: estos programas sirven para la ejecución de acciones especiales (configuración del programa etc.).

Las categorías diferentes del programa están armonizadas en su funcionamiento y, en su conjunto, representan un herramienta potente para la solución de tareas en el control de medios de prueba.

A este punto queremos invitarle a no dudar en comunicarnos sus ideas, exigencias y críticas respecto al sistema. Intentaremos respetar sus ideas en las futuras versiones del programa. Nos puede contactar durante el horario de trabajo corriente de la siguiente dirección:

L & W GmbH
Gostritzer Str. 61-63
D-01217 Dresden
Fax: 0351 871 7480
E-Mail: support@lw-gmbh.com
Homepage: www.lw-gmbh.com

Si tiene preguntas respecto a problemas respecto al manejo de nuestra software, indíquenos el número de serie de los programas, el número del <Hardlock> (dongle) así como informaciones sobre su configuración del ordenador y del aparato de medición. Estos datos nos facilitan el soporte en la comunicación a distancia (por supuesto, lo mismo vale también para solicitudes por escrito). En el <anexo F> se encuentra una hoja del formulario que puede utilizar para el registro de estos datos. Los proyectistas del programa Sr. Liske y Dr. Strobach estarán a su disposición como personas de contacto competentes y especialistas para estos temas.

+++